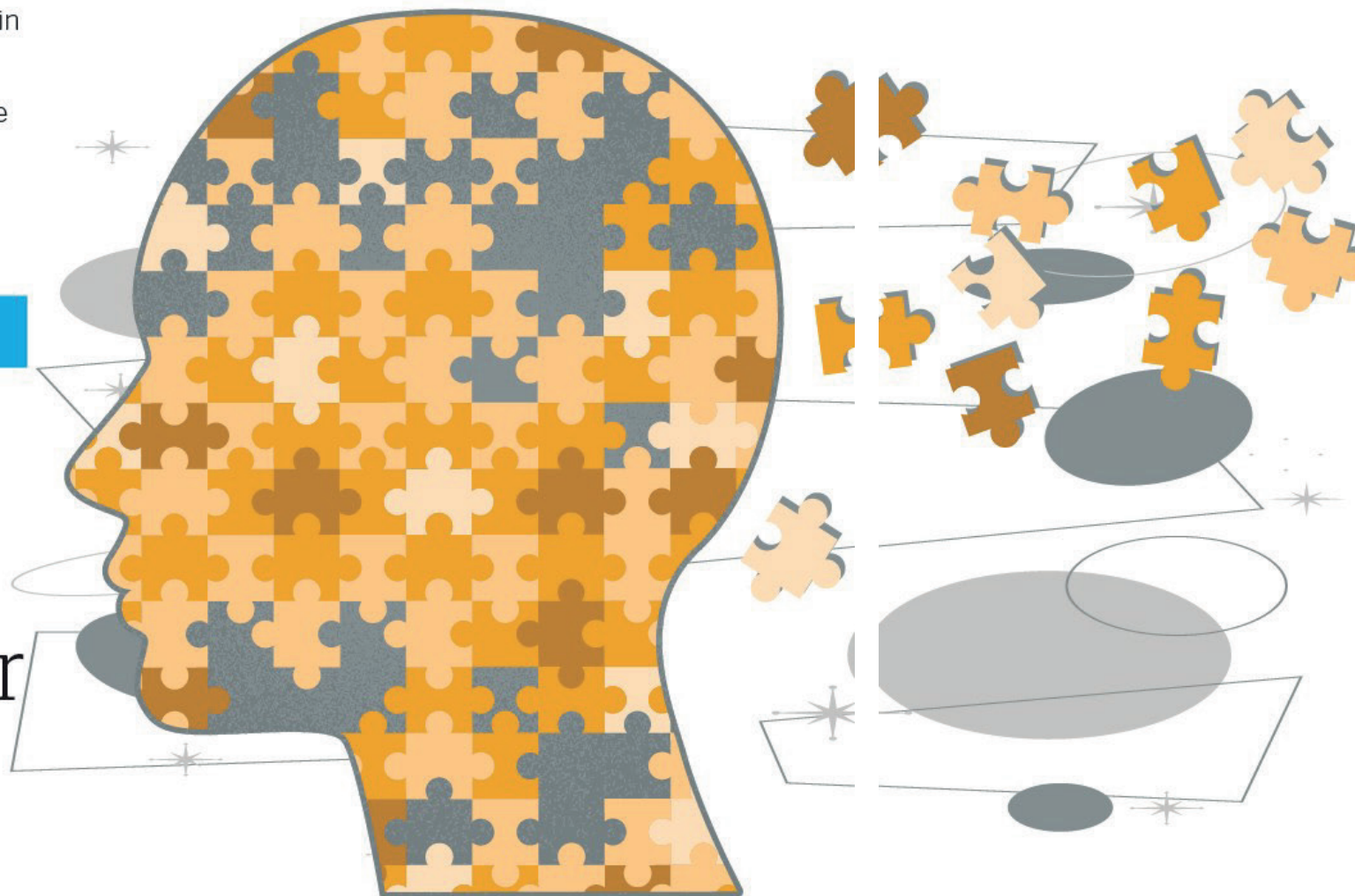


Dementerenden na een tijdelijk verblijf in een verpleegtehuis weer thuis laten wonen. Cicero Zorggroep denkt met interventiecentra in zorgcentra deels de problemen binnen de ouderenzorg het hoofd te kunnen bieden.

## ACHTERGROND DEMENTIE

# Mensen met dementie na opname weer naar huis



BRUNSSUM  
DOOR HENNIE JEUKEN

W e moeten het anders inrichten, is de overtuiging van Kina Koster, bestuursvoorzitter van Cicero. Want er is een bedden- en personeelstekort in de ouderenzorg en met de groeiende vergrijzing nemen deze alleen maar toe, zo stijgt het aantal 85-plussers van 375.000 in 2018 naar 560.000 in 2030. „Bovendien leidt het adagium

‘zo lang mogelijk thuis’ vaak tot situaties die niet goed zijn voor de cliënt.”

Koster wil ingrijpen in de eerste fase van dementie. De cliënt tijdelijk - hoe lang, dat varieert per persoon - opnemen en zijn of haar gedrag in kaart brengen. Waarom is iemand gespannen, onrustig, achterdochtig? Wat kunnen we doen? Zaken die binnen het interventiecentrum aan bod komen en door speciaal opgeleide professionals bekeken worden. Zenemen daarin de partner of andere mantelzorgers mee. Zodat die handvatten



**Bovendien leidt het adagium ‘zo lang mogelijk thuis’ vaak tot situaties die niet goed zijn voor de cliënt.**

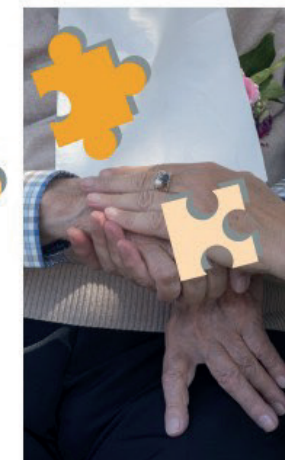
Kina Koster

krijgen en weten hoe met de ziekte om te gaan als de cliënt, mét tijdelijke begeleiding, weer thuis komt, aldus Koster. De bestuursvoorzitter denkt dat van de cliënten met dementie die de komende vijf jaar bij Cicero worden aangemeld, een derde na een tijdelijk verblijf in het interventiecentrum (een speciale afdeling binnen het verpleegtehuis) weer naar huis kan. „Het spreekt voor zich dat het alleen gebeurt als het verantwoord en veilig is.” Met de nodige ondersteuning is dit voor een bepaalde groep zeker weg-

gelegd, denkt Koster. Ouderen met dementie moeten eerder in beeld komen, meent ze. Daarom is samenwerking van „onze mensen”, zoals de specialist ouderengeneeskunde en casemanager dementie, met huisartsen een must. „Dat doen we al. Huisartsen zien de noodzaak.” Als je mensen in de eerste fase van dementie in de thuissituatie aan hun lot overlaat, dan zorg je voor „volstrekte overbelasting van de mantelzorgers en de cliënt”, zegt Koster. Die eerste fase is verschrikkelijk, stelt ze. Omdat de cliënt in de gaten krijgt dat hij of zij zichzelf aan

het verliezen is. De directe omgeving ergert zich vaak omdat ze gedrag - woede-uitbarstingen, agressie, onrust, achterdocht - ziet dat ze niet kent. „Partner en/of kinderen weten niet hoe hier mee om te gaan. Ze schamen zich voor het gedrag van de cliënt waardoor mensen zich isoleren.” Daarom is het essentieel vroeg in te grijpen en mensen, bij wie dat kan, te helpen omgaan met de situatie zodat de cliënt weer naar huis kan, vertelt de bestuursvoorzitter. En daar uiteindelijk ook mag sterven. „Dat is een grondrecht.”

FOTO HOLLANDE HOOGTE,  
ILLUSTRATIE DE LIMBURGER/  
GETTY IMAGES



## CZ positief over initiatief Cicero

Caro Verlaan, manager CZ Zorgkantoor, is enthousiast over de interventiecentra van Cicero. „Op deze manier kunnen mensen met dementie langer thuis blijven wonen. Vaak willen mensen dat heel graag. Daarnaast moeten we niet onderschatten hoe belangrijk mantelzorgers zijn. De zorg die zij leveren is vaak heel dankbaar werk, maar ook heel zwaar. Dankzij de ondersteuning van Cicero zijn mantelzorgers beter in staat om met de situatie om te gaan. Wachtlijsten zijn een hardnekkig probleem in de ouderenzorg. Cicero heeft hier met het interventiecentrum deels een oplossing voor. Het moet vooral zorgen voor een betere doorstroom van cliënten. De ruimte die vrij komt, kan ingezet worden voor mensen die echt niet meer thuis kunnen blijven wonen. Daarom werken we als CZ Zorgkantoor samen met Cicero en ondersteunen hen hierin.”